

ДОПОЛНЕНИЕ К ПРОГРАММНОМУ ОБЕСПЕЧЕНИЮ «AdminTools» версии 3.3b

ЗАО «ЭНЕРГОМЕРА»

ДОПОЛНЕНИЕ К ПРОГРАММНОМУ ОБЕСПЕЧЕНИЮ «AdminTools» версии 3.3b

«AdminTools Tasks»

Руководство оператора

Аннотация

Данный документ представляет собой руководство оператора (пользователя) дополнения к технологическому программному обеспечению AdminTools версии 3.3b «AdminTools Tasks».

Руководство оператора предназначено для персонала, осуществляющего наладку (включая конфигурирование), эксплуатацию и техническое обслуживание устройств.

Дополнение содержит задачи, предназначенные для автоматизации процесса отключения функции автоматического перехода счетчиков на зимнее/летнее время. В дополнении содержатся задачи для следующих устройств: СЕ102 (модели S6 версии ПО v1-4, R5 версии ПО v1-4, S7 версии ПО v1-5 и v6, S7J версии ПО v5 и v6 и v10, R8 версии ПО v1-5 и v6, R8Q версии ПО v1-2), СЕ102М (версия ПО v01), СЕ201 (версии v03, v04, v05, v06, v07, v08), СЕ301 (версии ПО v1.x, v2.x, v3.x, v4.x, v5.x, v6.x, v7.x), СЕ301М (версии ПО 1.x, 10.x) СЕ302 (версии ПО 1.x, 2.x), СЕ303 (версии ПО v1.x, v2.x, v3.x, v4.x, v5.x, v6.x, v7.x), СЕ304 (версии v01, v02, v03, v04), ЦЭ6822, ЦЭ6822 (версия 6), ЦЭ6827М, ЦЭ6827М1, ЦЭ6827М (версия 6), ЦЭ6827М1 (версия 6), ЦЭ6823М, ЦЭ6850, ЦЭ6850М (версии v1.4, v1.5, v1.6, v1.7, v1.8, v2.1, v2.2, v2.3, v2.4).

В документе описываются:

- системные и аппаратные требования к компьютеру, на который будет установлено данное дополнение к ПО, а также требования к уровню подготовки пользователя;
- порядок установки и запуска;
- порядок действий, необходимых для отключения функции автоматического перехода счетчиков на зимнее/летнее время;

1. НАЗНАЧЕНИЕ И УСЛОВИЯ ПРИМЕНЕНИЯ

1.1. Область применения

Дополнение AdminTools Tasks предназначено для отключения функции автоматического перехода счетчиков на зимнее/летнее время.

Программа содержит задачи для устройств: SE102 (модели S6 версии ПО v1-4, R5 версии ПО v1-4, S7 версии ПО v1-5 и v6, S7J версии ПО v5 и v6 и v10, R8 версии ПО v1-5 и v6, R8Q версии ПО v1-2), SE102M (версия ПО v01), SE201 (версии v03, v04, v05, v06, v07, v08), SE301 (версии ПО v1.x, v2.x, v3.x, v4.x, v5.x, v6.x, v7.x), SE301M (версии ПО 1.x, 10.x) SE302 (версии ПО 1.x, 2.x), SE303 (версии ПО v1.x, v2.x, v3.x, v4.x, v5.x, v6.x, v7.x), SE304 (версии v01, v02, v03, v04), ЦЭ6822, ЦЭ6822 (версия 6), ЦЭ6827M, ЦЭ6827M1, ЦЭ6827M (версия 6), ЦЭ6827M1 (версия 6), ЦЭ6823M, ЦЭ6850, ЦЭ6850M (версии v1.4, v1.5, v1.6, v1.7, v1.8, v2.1, v2.2, v2.3, v2.4).

1.2. Требования к техническим средствам.

Требования к конфигурации персонального компьютера (PC):

- операционная система: Windows 2000(SP4), Windows XP(SP2);
- дополнительное ПО: MS .Net Framework 2.0, Widows Installer 3.1 для Windows 2000, Windows XP;
- ТПО «AdminTools» версии 3.3b
- процессор: не ниже Intel Celeron 1000 MHz;
- ОЗУ: не менее 256 Mb;
- свободное место на жестком диске не менее 100 Kb;
- устройство чтения компакт-дисков;
- SVGA дисплей;
- клавиатура;
- мышь.

1.3. Требования к пользователю.

Навыки работы с ПК на уровне пользователя, навыки работы с ТПО AdminTools.

2.ПОДГОТОВКА К РАБОТЕ

Т.к. данное дополнение не является самостоятельным программным продуктом, перед его установкой необходимо установить ТПО AdminTools версии 3.3. Процесс подробно описан в руководстве оператора к AdminTools версии 3.3, в разделе 2.1.

Только после успешной установки ТПО AdminTools версии 3.3 можно приступать к установке данного дополнения.

Для установки запустите приложение AdminToolsTasks.msi. Приложение устанавливается на жесткий диск специальной программой - мастером установки (окно приветствия мастера установки приведено на рисунке 2.1.). Мастер предложит выбрать папку для установки AdminTools Tasks (см. рис. 2.2). **Дополнение обязательно должно быть установлено в папку ТПО AdminTools версии 3.3** по умолчанию «C:\Program Files\Energomera\AdminTools 3.3b»). После выбора папки необходимо нажать на кнопку «Далее». Мастер выполнит установку, и в случае удачного завершения выдаст соответствующие сообщение (рис. 2.3)

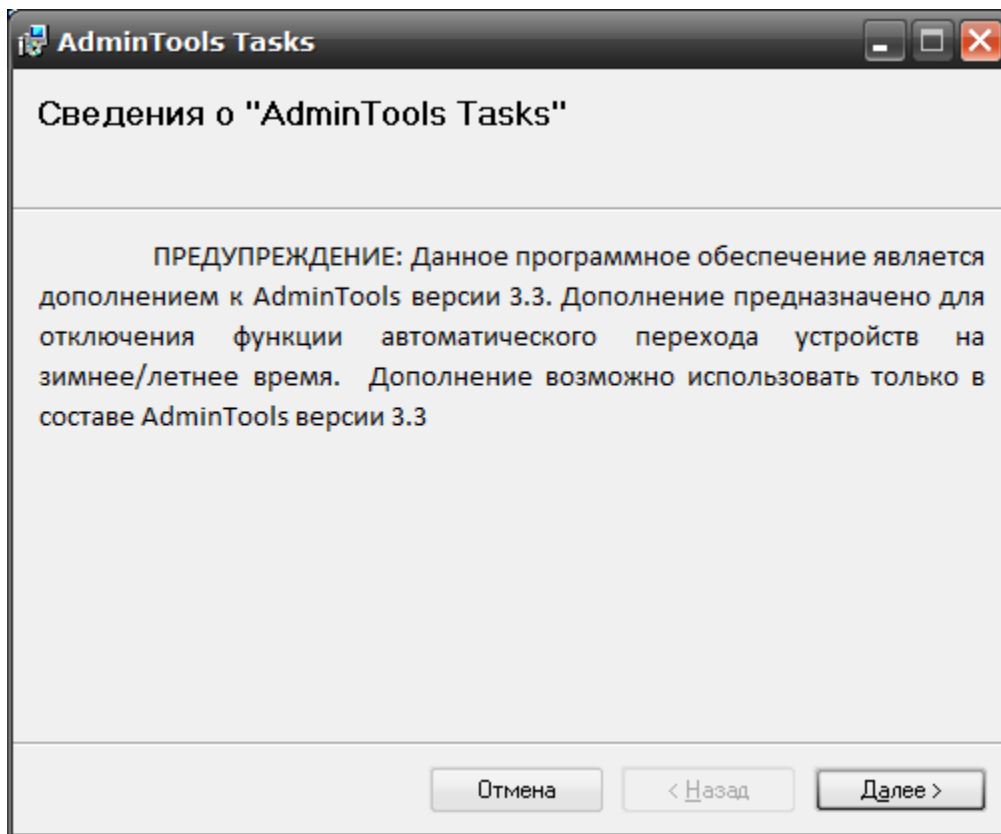


Рисунок 2.1. Окно приветствия мастера установки дополнения.

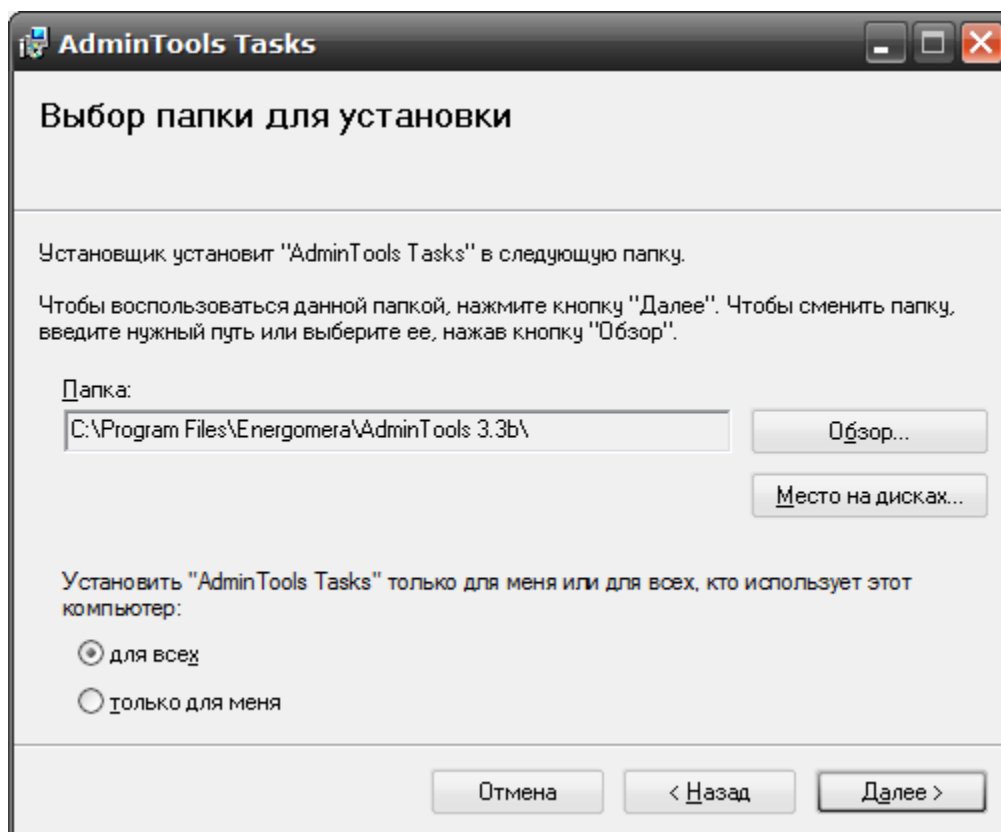


Рисунок 2.2. Окно «Выбор папки для установки».

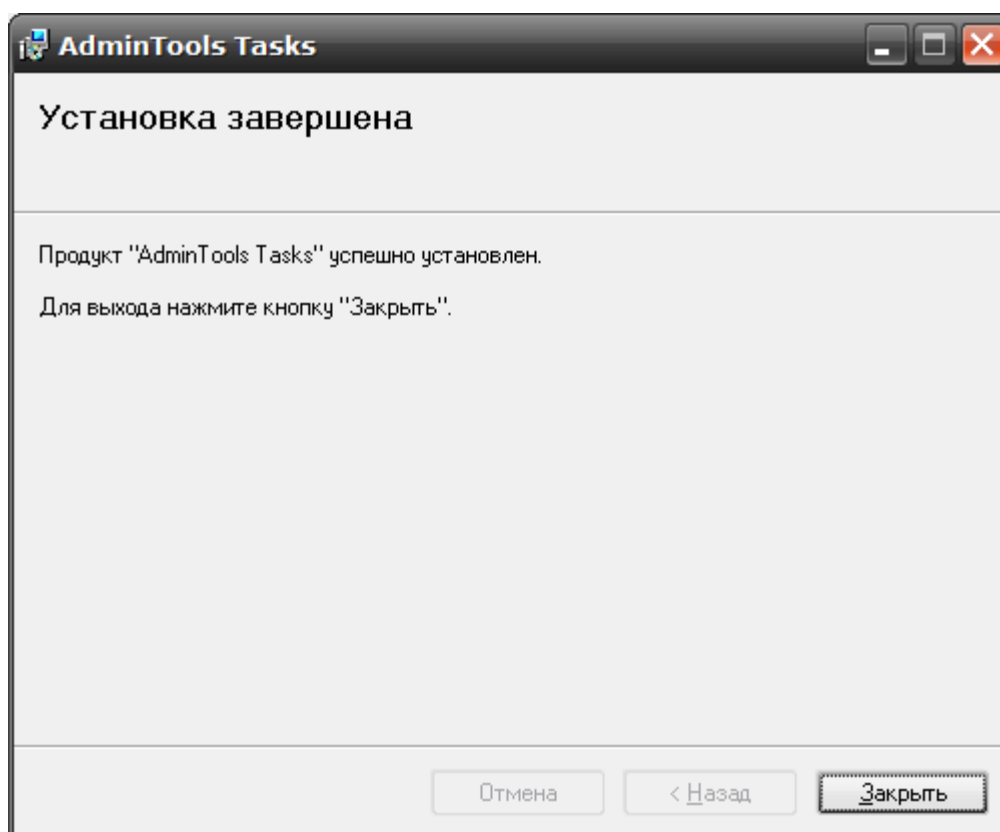


Рисунок 2.3. Окно завершения установки.

3. ОТКЛЮЧЕНИЕ АВТОМАТИЧЕСКОГО ПЕРЕХОДА НА ЗИМНЕЕ/ЛЕТНЕЕ ВРЕМЯ

После установки AdminTools Tasks, у каждого типа устройств появится задача (см. рис 3.1), которая выполняет все необходимые действия для отключения функции автоматического перехода счетчиков на зимнее/летнее время. Название задачи по умолчанию: «Отключение автоматического перехода на зимнее/летнее время». Подробное описание задач и общих принципов работы с ними можно найти в руководстве оператора к AdminTools 3.3 п 4.6 «Задачи».

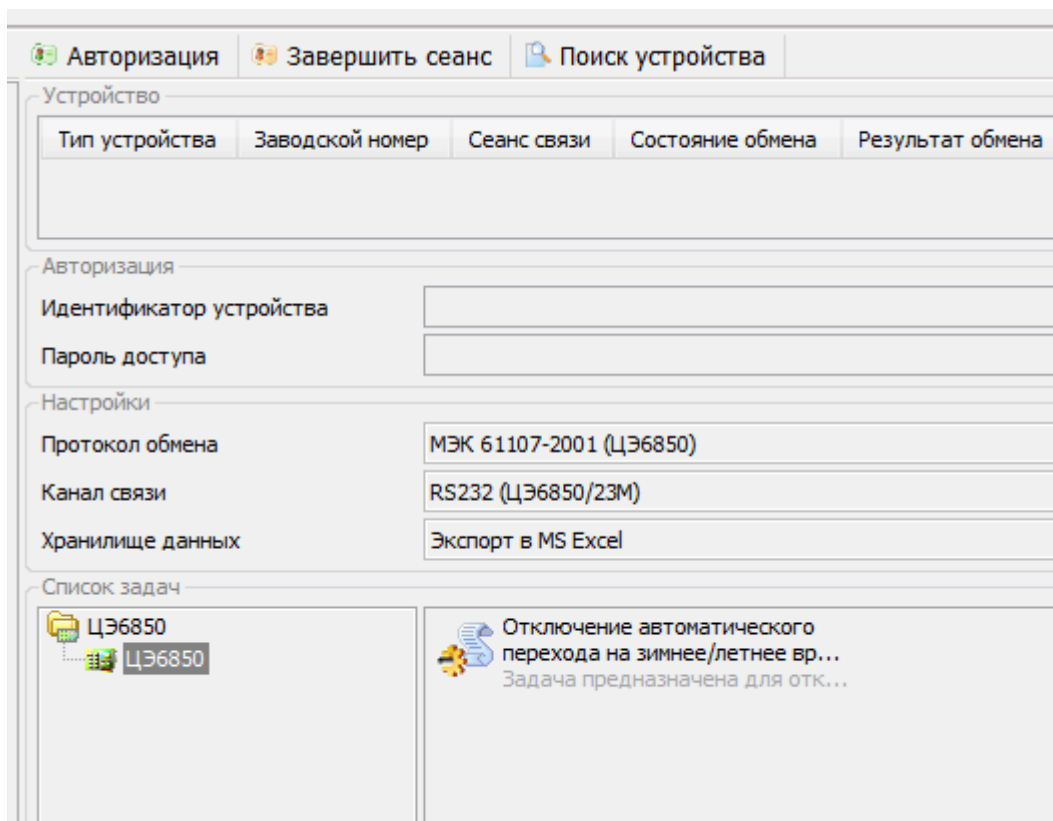


Рисунок 3.1. Задача «Отключение автоматического перехода на зимнее/летнее время»

Каждая задача содержит специфический набор действий (см. рис. 3.2), необходимый для выбранного устройства. Первым действием для всех устройств является «Авторизация». Для этого действия во всех задачах установлены параметры доступа, которые устанавливаются заводом – изготовителем. При желании эти параметры можно изменить, для этого нужно открыть окно свойств действия «Авторизация» (см. рис. 3.3) и выполнить необходимые настройки (см. в руководство оператора к AdminTools 3.3 п. 4.6.4.1.).

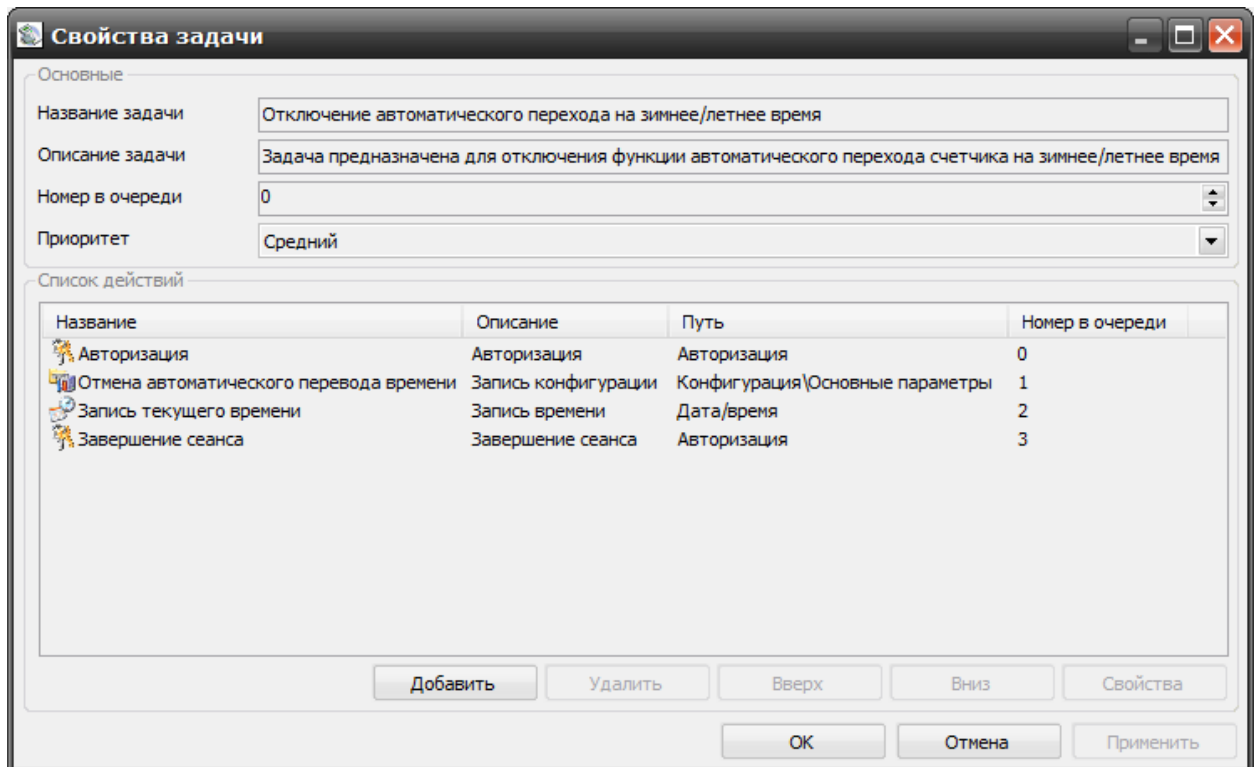


Рисунок 3.2. Окно «Свойства задачи»

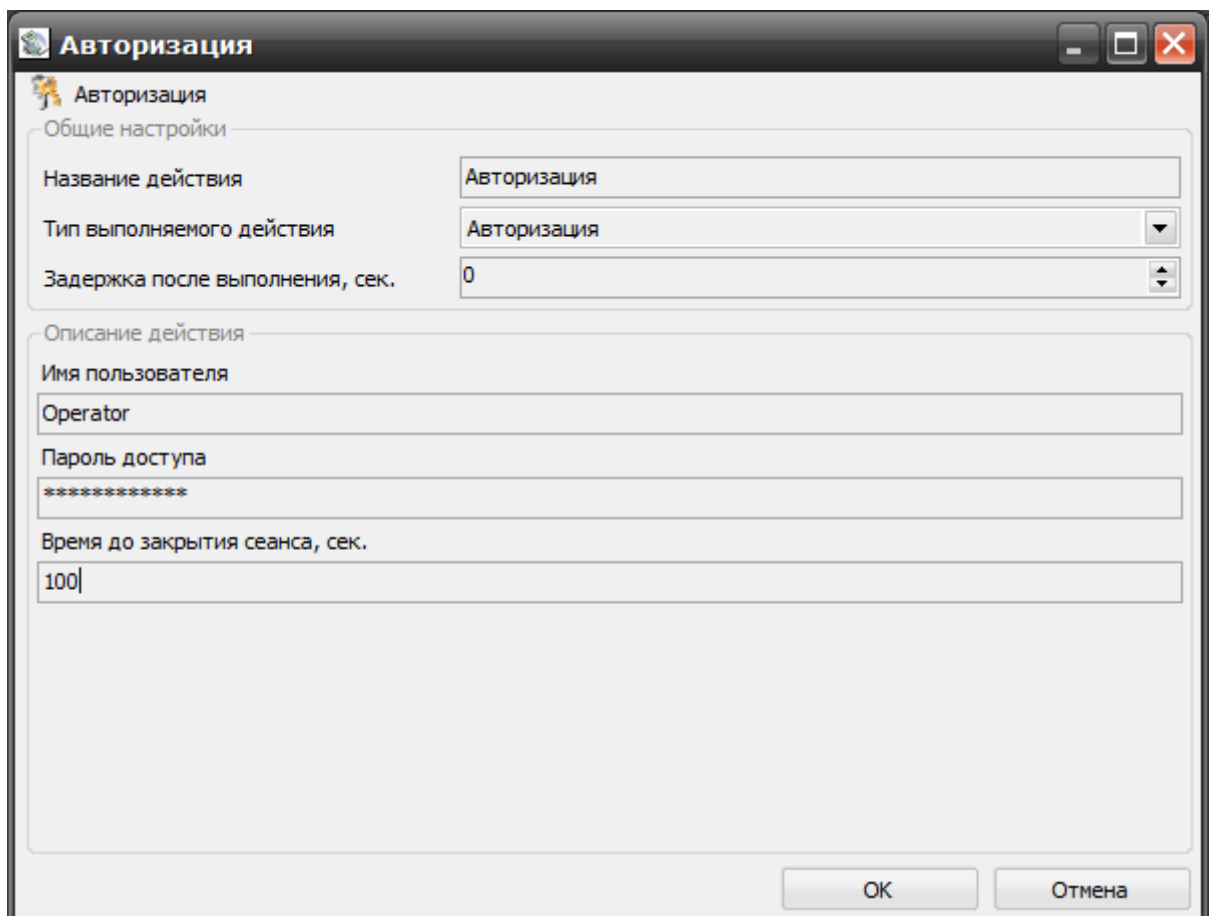


Рисунок 3.3. Окно свойств действия «Авторизация»

После установки всех необходимых настроек нужно выполнить задачу. После успешного выполнения задачи, автоматический переход на зимнее/летнее время будет отключен.

Примечание: для устройств SE102M, SE201, SE301, SE303, SE304, ЦЭ6850, ЦЭ6823M, ЦЭ6850M необходимо предварительно настроить возможность программирования без нажатия кнопки «ДСТП». Если запрограммировать устройство возможно только при нажатии кнопки «ДСТП» выполнить задачу будет невозможно.